



Mieux connaître les haies paysagères

N°1

Fiche
pratique

Qu'est-ce qu'une haie ?

À l'origine, la haie est une clôture composée d'arbres, d'arbustes ou de bois mort, de largeur variable, servant à délimiter une pâture, un champ ou un jardin et à les protéger du vent.

Une haie paysagère c'est :



Plusieurs essences

Une composition d'essences locales, adaptées au milieu et au paysage, pour bénéficier de la diversité biologique des végétaux et ainsi garantir la pérennité de l'ensemble, mais aussi pour profiter de la diversité des formes, des couleurs et des senteurs...

Plusieurs rôles

Une protection des bâtiments, des cultures et des cheptels, une lutte contre l'érosion, un lieu d'abri et de nourriture pour la faune sauvage et le gibier, un embellissement des abords de fermes et des habitations, un aménagement des espaces collectifs...

Plusieurs morphologies

De la haie basse au grand brise-vent, de la haie libre à la haie taillée...

Les trois principaux avantages d'une haie paysagère :

1° Une meilleure résistance aux maladies et au gel :

Si l'une des espèces s'avère sensible à ces attaques, les autres espèces, plus résistantes, prendront le dessus et combleront les vides... La haie paysagère est moins vulnérable que la haie monospécifique...

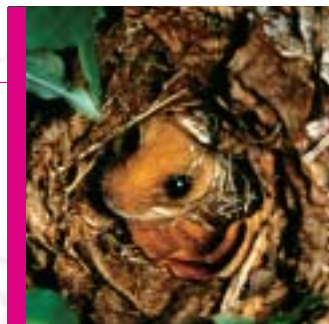


2° Une meilleure intégration au paysage :

Certaines espèces ont tendance à monter, d'autres à garnir la base. La haie paysagère s'intègre et intègre ainsi l'habitat dans le paysage. Elle suit le rythme des saisons, elle est source de couleurs et de senteurs... Les haies associées sont plus homogènes...

3° Un meilleur équilibre écologique :

La grande variété de feuillages, de fleurs et de fruits, abrite et nourrit une multitude d'insectes utiles, d'oiseaux et de petits mammifères... Les haies paysagères sont source de vie...



À l'inverse, les haies de thuyas monospécifiques sont de véritables «murs» végétaux, sans vie et plus sensibles à la propagation des maladies et des parasites.



Quel **type** de haie paysagère choisir ?

N°2

Fiche pratique

Il existe différents types de haies paysagères. La forme de ces haies dépend de leur entretien et de leur usage. C'est pourquoi il est nécessaire de se poser préalablement certaines questions :

Quel type de haie correspond le mieux à mes besoins ?



- Une haie libre ou taillée décorative pour mon plaisir ?
- Une haie basse ou fleurie pour délimiter mon terrain ?
- Une haie bocagère «brise-vent» pour me protéger des différentes nuisances ?
- Une haie impénétrable pour me cacher ?

Comment ma haie va-t-elle évoluer ?

- Quel délai sera nécessaire pour obtenir l'effet désiré (une saison, un an, plusieurs années...)?
- Quelle forme et quel volume aura-t-elle à terme ?
- Quelle sera son emprise à l'âge adulte ?
- Comment sera-t-elle intégrée au paysage ?



Les différents types de haies paysagères

La haie libre

La haie libre est une composition d'arbustes à feuilles caduques ou persistantes, choisie en général pour ses fleurs, ses feuillages décoratifs ou ses baies. Sa taille est plus ou moins stricte et sa hauteur varie de 1 à 3 mètres.



La haie taillée

La haie taillée se compose d'arbustes à feuilles caduques ou persistantes. Sa taille est stricte sur ses trois faces et sa hauteur ne dépasse pas 2 mètres. Plantée de façon transversale à une pente, elle favorise l'infiltration des eaux et limite l'érosion des sols.



Le petit brise-vent

Le petit brise-vent peut être une variante de la haie taillée que l'on laisse monter en ne la taillant que sur les côtés. Sa hauteur varie de 3 à 8 mètres. Composée de nombreuses essences et d'une base étoffée, cette haie offre un abri très efficace contre les vents dominants.



La haie basse

C'est une haie basse composée de petits arbustes, de couvre-sols et de plantes vivaces, souvent associée à un muret ou une barrière.



La haie bosquet

C'est un groupement d'arbres et arbustes plus espacés qu'en haie, de forme et d'épaisseur variables et pouvant ou non se raccorder aux haies.





Quelles essences choisir ?

N°3

Fiche
pratique

La réussite d'une plantation de haie paysagère dépend du choix des espèces qui la composent.

Deux principes sont à respecter :

- Privilégier les espèces locales (pour une meilleure adaptation).
- Et associer différentes espèces (pour une meilleure résistance aux maladies).



ARBRES...

AUBEPINE	<i>Crataegus monogyna</i>
AULNE GLUTINEUX	<i>Alnus Glutinosa</i>
BOULEAU VERRUQUEUX	<i>Betula verrucosa</i>
CHARME	<i>Carpinus betulus</i>
CHATAIGNIER	<i>Castanea sativa</i>
CHENE SESSILE	<i>Quercus petraea</i>
CHENE PEDONCULE	<i>Quercus robur</i>
CORMIER	<i>Sorbus domestica</i>
ERABLE CHAMPETRE	<i>Acer campestre</i>
ERABLE SYCOMORE	<i>Acer pseudoplatanus</i>
FRENE COMMUN	<i>Fraxinus excelsior</i>
HETRE	<i>Fagus sylvatica</i>
MARRONNIER (acclimaté)	<i>Aesculus hippocastanum</i>
MERISIER	<i>Prunus avium</i>
NOYER	<i>Juglans regia</i>
ORME COMMUN	<i>Ulmus carpinifolia...</i>

...ARBRES (suite)

PEUPLIER BLANC	Populus alba
PEUPLIER D'ITALIE (acclimaté)	Populus nigra "Italica"
PLATANE (acclimaté)	Platanus acerifolia
POIRIER	Pyrus communis
POMMIER	Malus acerba ou communis
PRUNIER	Prunus cerasifera
ROBINIER (accacia)	Robinia pseudoaccacia
SAULE BLANC	Salix alba
SAULE OSIER	Salix viminalis
SORBIER DES OISEAUX	Sorbus aucuparia
TILLEUL A GRANDES FEUILLES	Tilia platyphyllos
TILLEUL A PETITES FEUILLES	Tilia cordata
EPICEA	Picea abies
IF COMMUN	Taxus baccata
PIN SYLVESTRE	Pinus sylvestris
PIN NOIR D'AUTRICHE	Pinus nigra "Austriaca"

ARBUSTES

AMELANCHIER	Amelanchier ovalis
AUBEPINE	Crataegus monogyna
BUIS	Buxus Sempervirens
CHEVREFEUILLE	Lonicera periclymenum
CORNOUILLER MALE	Cornus mas
CORNOUILLER SANGUIN	Cornus sanguinea
COTONEASTER	Cotoneaster integerrimus
EGLANTIER	Rosa canina
EPINE-VINETTE	Berberis thunbergii
ERABLE CHAMPETRE	Acer campestre
FRAMBOISIER	Rubus idaeus
FUSAIN D'EUROPE	Euonymus europaeus
GENET	Cytisus scoparius
GROSEILLIER COMMUN	Ribes grossularia
HOUX	Ilex aquifolium
NOISETIER	Corylus avellana
PRUNELIER	Prunus spinosa
SAULE CENDRE	Salix cinerea
SAULE MARSAULT	Salix caprea
SUREAU	Sambucus nigra
TROENE	Ligustrum vulgare
VIORNE OBIER	Viburnum opulus





Comment planter une haie paysagère ?

N° 4

Fiche
pratique

Bien choisir ses plants

Des plants en racines nues

Les **+** PLUS

- Économiques à l'achat.
- Repartent très vite.
- Permettent plus facilement de donner la forme souhaitée à sa haie.

Les **-** MOINS

- Courte période de plantation.
- Les délais de conservation des plants sont très courts.

OU des plants en godets ou en motte (plants en pots plastiques ou dans un filet)

Les **+** PLUS

- Très bon taux de reprise.
- Les végétaux sont plus développés.
- La période de plantation est plus longue.

Les **-** MOINS

- Coût plus élevé, en fonction de l'âge des plants.

Plants jeunes ou développés ?

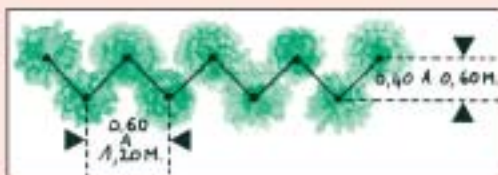
- Pour les arbustes préférez des plants jeunes (1 ou 2 ans) qui sont plus économiques à l'achat et sont peu perturbés par la replantation.
- Pour les quelques arbres il est préférable de choisir des sujets déjà développés dont le coût supérieur est justifié par le gain de 2 ou 3 années de pousse.

Quand planter ?

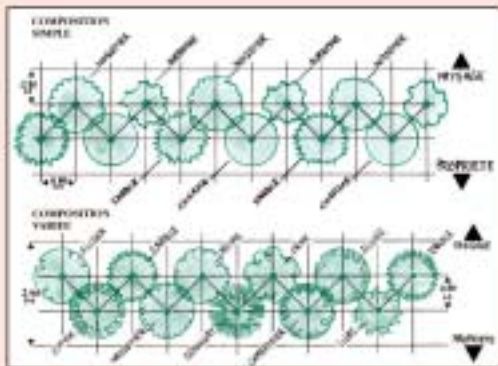
La période classique pour les arbres, arbustes et vivaces divers s'étend de la **mi-octobre** jusqu'à la **fin du printemps** ; elle peut se prolonger de 3 semaines à 1 mois selon les conditions climatiques de l'année.

Cette période peut être prolongée jusqu'au **début de l'été** pour les plantes en conteneur.

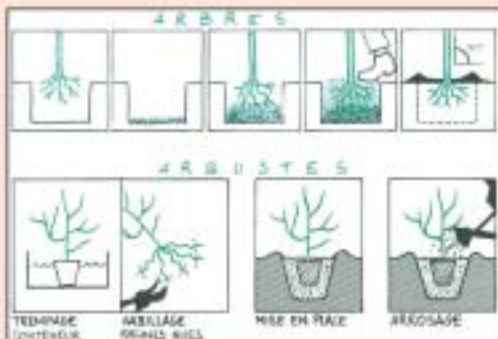
Quelles sont les étapes de plantation ?



La plantation en quinconce constitue le meilleur garant d'un remplissage régulier. Pour réaliser une haie taillée, laisser un espace de 1 à 1,5 m entre chaque plant et, pour une haie libre, laisser la distance de 1,25 à 2 m.



- **Creuser** : le volume du trou doit être au minimum le double du volume des racines du sujet à planter.
- **Garnir** : ameublir le fond et garnir avec 2 ou 3 poignées d'engrais biologique et terreau.
- **Disposer** le plant et remettre un peu de terre pour occuper l'espace entre les racines et le fond*.
- **Remplir** régulièrement, recouvrir les racines ou la motte et tasser modérément.
- **Arroser** copieusement pour compléter le tassement et vérifier la verticalité du tronc, mettre en place un tuteur si nécessaire.



* Pour les végétaux à racines nues, couper préalablement l'extrémité des racines trop longues ou endommagées. Cette opération s'appelle «l'habillage».

Comment tailler et entretenir une haie paysagère

Pourquoi tailler ?

Les tailles sont nécessaires pour obtenir des haies équilibrées. Elles favorisent la reprise des plants, permettent le développement de la haie en largeur et en hauteur et favorisent la floraison et la fructification.

Attention, il ne faut jamais tailler les arbres l'année de leur plantation sauf pour des plantations tardives.

Comment réussir une haie libre ?

Après une taille sévère en hiver les premières années, taillez en juin ou février :

L'hiver suivant la plantation : pour les espèces caduques et persistantes, raccourcir de 1/3 à 1/2 le plant, surtout les fortes pousses. Pour les caducs ne possédant qu'une seule tige recéper* à la base.

Les années suivantes :

- Pour les espèces à floraison printanière (février à mai) tailler les tiges fleuries de 1/2 à 1/3, au mois de juin.
- Pour les espèces à floraison estivale (juin à septembre), ne tailler qu'en fin d'hiver avant le départ de la végétation.



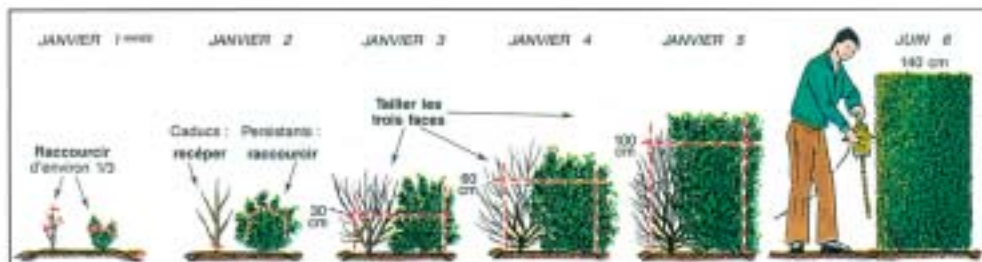
* Recéper = couper au ras de la terre pour faire venir des pousses plus fortes.

Comment réussir une haie taillée ?

Après des tailles très sévères la première année, cette haie se taille deux fois par an, progressivement sur les trois faces. Les caducs et les persistants se taillent de la même manière.

- L'hiver suivant la plantation recéper à 10 cm.
- L'année suivante : tailler « au carré » les trois faces, en montant de 10 à 15 cm à chacune des deux coupes annuelles (taille d'hiver d'octobre à février et taille d'été en juin*).
- Les années suivantes : continuer à faire monter la haie de 5 à 10 cm deux fois par an.

* Ne pas tailler de mars à mai pour ne pas déranger les nids.



Comment réussir un petit brise-vent ?

- Les premières années, couper comme pour une haie taillée, puis laisser monter en ne taillant plus que sur les côtés.
- Les quatre premières années, la conduite est la même que celle des haies taillées.
- Les années suivantes, on cesse de tailler sur le dessus pour ne plus tailler que latéralement

On peut tailler le dessus des arbustes persistants et ne laisser monter que les espèces caduques.

